

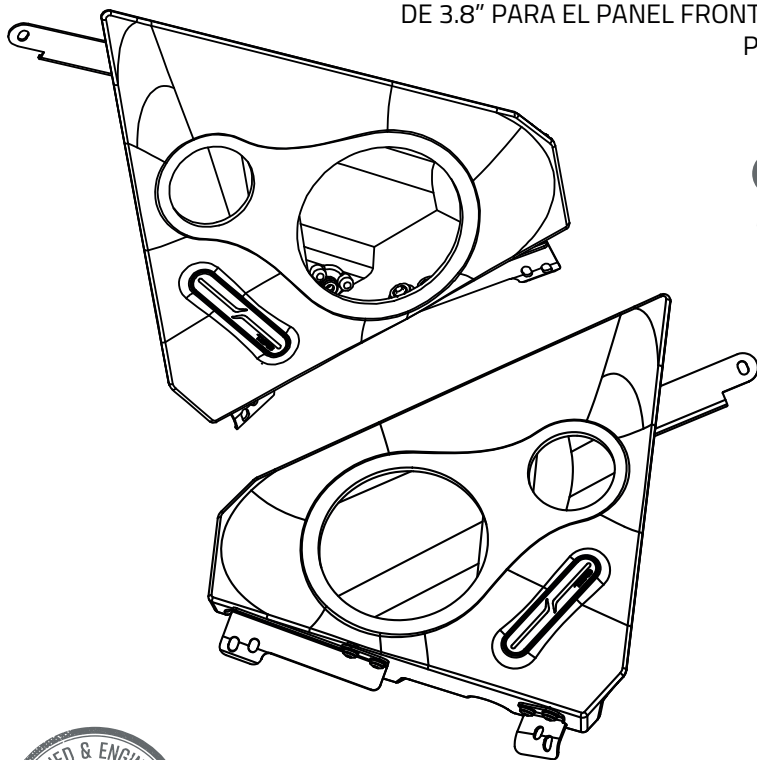
D518[®]

OWNER'S MANUAL
MANUAL DEL USUARIO

SLG-FKP6V2

**POLARIS SLINGSHOT FRONT KICK PANEL PODS FOR
6.5" SPEAKERS & 3.8" BULLET TWEETERS**

PODS PARA ALTAVOCES DE 6.5" Y TWEETERS BALA
DE 3.8" PARA EL PANEL FRONTAL DE LOS PIES DEL
POLARIS SLINGSHOT



REQUIRED

DOWNLOAD



APP



WE LIKE IT LOUD

ENGLISH | ESPAÑOL



SLG-FKP6V2

POLARIS SLINGSHOT FRONT KICK PANEL PODS FOR 6.5" SPEAKERS & 3.8" BULLET TWEETERS

PODS PARA ALTAVOCES DE 6.5" Y TWEETERS BALA DE 3.8" PARA EL PANEL FRONTAL DE LOS PIES DEL POLARIS SLINGSHOT

INTRODUCTION

Maximize the sound in your Polaris Slingshot with these upgraded Front Kick Panel Enclosures by DS18! This enclosure come in pairs and allows you to mount one 6.5" speaker and one 3.8" Bullet Tweeter on each side of your Slingshot. They match the factory look of the Polaris Slingshot and are very easy to install using factory bolts that fit perfectly.

FEATURES

- New Exclusive Digital LED lighting Design.
- Pods Sold as a Set (Driver and Passenger).
- Easy to Install - All Hardware and Wiring Included.
- OFC tinned Wiring for more Power Handling and Durability.
- 6 core 0.6M Input Wires for Digital RGB LED and Speakers.
- Fits Slingshot Models from 2015 to current.
- Coated Metal Bracket for better Resistance to the Elements.
- Fits most 6.5" DS18 Speakers. (not included)
- Fits most 3.8" Bullet Tweeter. (not included)
- Durable (PE) Waterproof Enclosure with UV Protection.
- Sealed Type Waterproof Enclosure.
- Damping Material for Better Speaker Performance.
- Black OEM Finish.

SPEAKERS PARAMETERS

- Speaker Mounting Hole: 5.7" / 145mm.
- Speaker Mounting Depth: Up to 4.3" / 110mm.
- Tweeter Mounting Hole: 2.9" / 74mm.
- Tweeter Mounting Depth: Up to 2.5" / 66mm.

WHAT'S IN THE BOX

- Left & Right Speaker Enclosure
- Mounting Brackets
- Screws and washers
- Speaker + Digital LED lights Wiring

INTRODUCCIÓN

Maximiza el sonido en su Polaris Slingshot con estas Cajas mejoradas para el panel delantero de los pies de DS18! Esta caja vienen en pares y le permite montar un altavoz de 6,5" y un tweeter tipo bala de 3,8" en cada lado del Slingshot. Coinciden con el aspecto de fábrica del Polaris Slingshot y son muy fáciles de instalar usando los tornillos de fábrica que se ajustan perfectamente.

CARACTERÍSTICAS

- Nuevo diseño exclusivo de iluminación LED digital.
- Módulos vendidos como un juego para los lados del conductor y del pasajero.
- Fácil de instalar con todo el hardware y cableado incluidos.
- Cableado OFC estañado para mayor manejo de potencia y durabilidad.
- Cables de entrada de 6 núcleos de 0.6 m para LED RGB digitales y altavoces.
- Se adapta a los modelos Slingshot de 2015 en adelante.
- Soporte de metal revestido para una mejor resistencia a la intemperie.
- Se adapta a varios altavoces DS18 de 6.5". (no incluido)
- Se adapta a varios tweeter de bala de 3.8". (no incluido)
- Caja resistente al agua (PE) duradera con protección UV.
- Caja impermeable de tipo sellado.
- Material amortiguador para un mayor rendimiento del altavoz.
- Acabado negro OEM.

PARÁMETROS DE LOS ALTAVOCES

- Orificio de montaje del altavoz: 5.7" / 145 mm.
- Profundidad de montaje del altavoz: hasta 4.3"/110 mm.
- Orificio de montaje del tweeter: 2.9" / 74 mm.
- Profundidad de montaje del tweeter: hasta 2.5"/66 mm.

QUÉ HAY EN LA CAJA

- Caja de altavoz izquierda y derecha
- Soportes de montaje
- tornillos y arandelas
- Cableado para el altavoz y luces Digitale LED



**BEFORE BEGINNING INSTALLATION
READ THESE INSTRUCTIONS CAREFULLY**

This kit requires an aftermarket amplifier with the speaker wires routed to this location. After completing this step, proceed to install the speakers. Connect the speakers using the previously installed speaker wires, and in the same process, attach the tweeters. Additionally, incorporate a bass blocker filter for the tweeters. If RGB LED speakers are being used, refer to the RGB LED module's manual for proper connection.

Secure the speakers using stainless steel screws and tighten them, be careful not to over-tighten or the hole may be damaged and not properly secure the speakers.

INSTALLATION / INSTALACIÓN:

Remove the factory speaker enclosures using a T40 TORX socket to extract the (3) screws securing each speaker enclosure. Disconnect the factory connector and remove the speaker enclosure. If your vehicle did not come with a factory speaker you will need to remove (1) T40 TORX screw on both driver and passenger side of the vehicle. The screw secures the vehicle factory plastic side panel to a bracket welded to the chassis tube. **(Picture 1)**

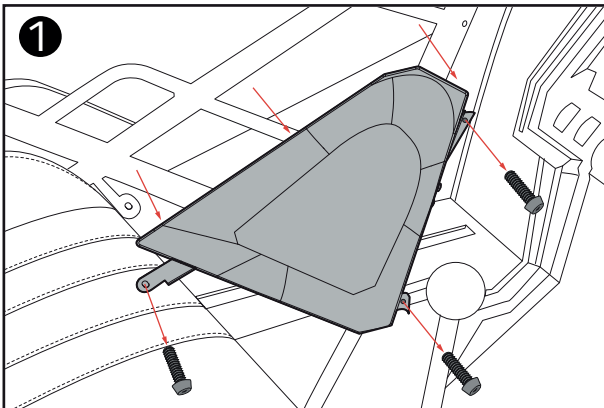


**ANTES DE COMENZAR LA INSTALACIÓN
LEA ESTAS INSTRUCCIONES
CUIDADOSAMENTE**

Este kit requiere un amplificador del mercado de accesorios con los cables de los altavoces enrutados a esta ubicación. Después de completar este paso, proceda a instalar los altavoces. Conecte los altavoces utilizando los cables de altavoz instalados anteriormente y, en el mismo proceso, conecte los tweeters. Además, incorpore un filtro bloqueador de graves para los tweeters. Si se utilizan altavoces LED RGB, consulte el manual del módulo LED RGB para su correcta conexión.

Asegure los parlantes con tornillos de acero inoxidable y apriételos, tenga cuidado de no apretarlos demasiado o el orificio podría dañarse y no asegurar adecuadamente los parlantes.

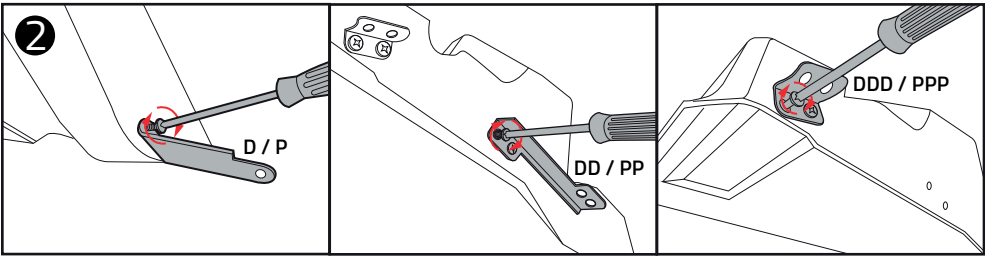
Retire las cajas de los altavoces de fábrica utilizando una punta TORX T40 para extraer los (3) tornillos que sujetan cada caja de los altavoces. Desconecte el conector de fábrica y retire la caja del altavoz. Si su vehículo no viene con un altavoz de fábrica, deberá quitar (1) tornillo TORX T40 en el lado del conductor y del pasajero del vehículo. El tornillo asegura el panel lateral de plástico de fábrica del vehículo a un soporte soldado al tubo del chasis. **(Imagen 1)**



SLG-FKP6V2

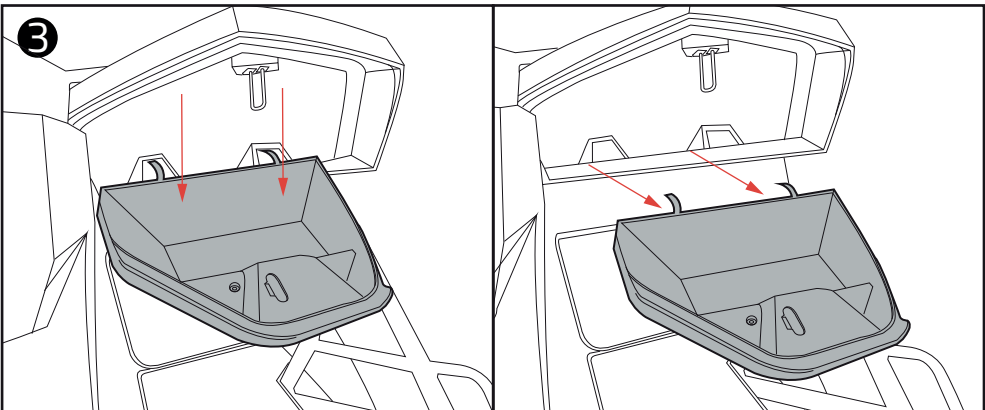
Begin by assembling brackets D, DD, and DDD to the driver's side kick pod using (2) M6 Washers and (2) M6 Screws per bracket. Bracket DD should remain loosely hand tightened during this step. Fully tighten brackets D and DDD. Repeat this procedure for the passenger side kick pod using the brackets marked P, PP, PPP. (Picture 2)

Comience montando los soportes D, DD y DDD en el patinete del lado del conductor utilizando (2) arandelas M6 y (2) tornillos M6 por soporte. El soporte DD debe permanecer ligeramente apretado a mano durante este paso. Apriete completamente los soportes D y DDD. Repita este procedimiento para el lado del pasajero utilizando los soportes marcados P, PP, PPP. (Imagen 2)



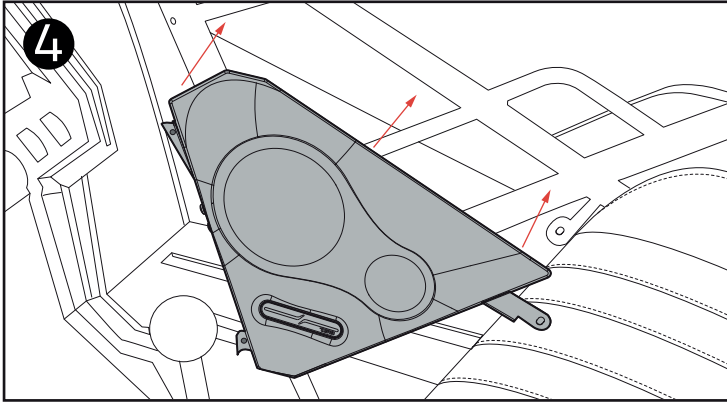
Installing the passenger kick pod will require the temporary removal of the factory glovebox. Open the glovebox door and release the tabs that are located at the back of the compartment. Lift and remove the glovebox. (Picture 3)

La instalación del kickpod del pasajero requerirá la extracción temporal de la guantera de fábrica. Abra la puerta de la guantera y suelte las pestañas que se encuentran en la parte posterior del compartimento. Levante y retire la guantera. (Imagen 3)



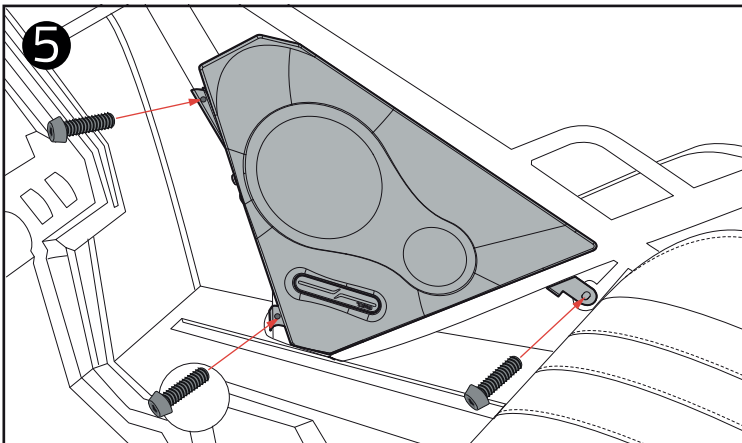
Place the Passenger kick pod into the vehicle pushing it as far forward as possible. This will allow you to angle in the rear of the kick pod so that bracket "P" is able to rest in between the factory metal bracket and plastic side panel. **(Picture 4)**

Coloque el Kick Pod del Pasajero en el vehículo empujándolo lo más adelante posible. Esto le permitirá inclinar la parte trasera del kick pod para que el soporte "P" pueda descansar entre el soporte de metal de fábrica y el panel lateral de plástico. **(Imagen 4)**



Once the bracket is resting between both surfaces tilt the front of the kick pod into position. 5. Next tighten the brackets to the vehicle using (3) M6 Thread Rolling Screws and (3) M6 washers. **(Picture 5)**

Una vez que el soporte descansa entre ambas superficies, incline la parte delantera del kick pod a su posición. 5. A continuación, apriete los soportes al vehículo con (3) tornillos de rosca M6 y (3) arandelas M6. **(Imagen 5)**



6. Re-Install the Glovebox.

7. Before installing the driver's side kick pod, start by tilting the steering wheel to its highest position.

6. Vuelva a instalar la guantera.

7. Antes de instalar el kickpod del lado del conductor, comience por inclinar el volante hasta su posición más alta.

SLG-FKP6V2

8. Repeat steps 1-5 to install the driver's side kick speaker pod.

9. After completing this step, proceed to install the speakers. Connect the speakers using the previously installed speaker wires, and in the same process, attach the tweeters. Additionally, incorporate a bass blocker filter for the tweeters. If RGB LED speakers are being used, refer to the RGB LED module's manual for proper.

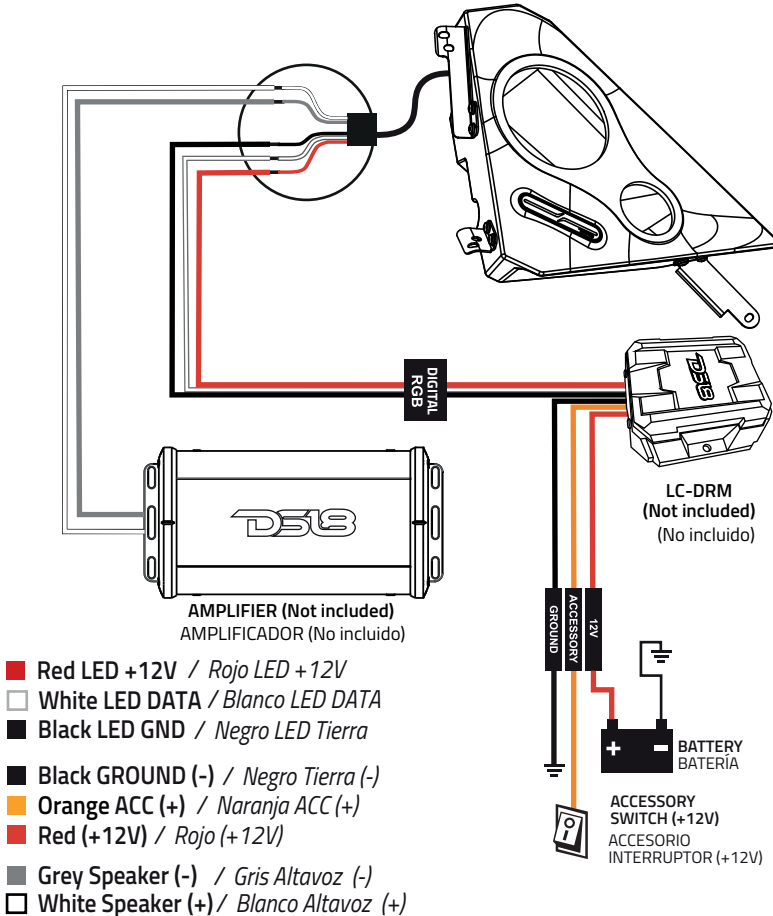
8. Repita los pasos 1 a 5 para instalar el módulo de altavoz lateral del conductor.

9. Una vez completado este paso, proceda a instalar los altavoces. Conecte los altavoces utilizando los cables de altavoz instalados anteriormente y, en el mismo proceso, conecte los tweeters. Además, incorpore un filtro bloqueador de graves para los tweeters. Si se utilizan altavoces LED RGB, consulte el manual del módulo LED RGB para obtener información sobre la instalación adecuada.

This concludes the installation of the SLG-FKP6V2! Enjoy your new upgrade!

Con esto concluye la instalación del SLG-FKP6V2. ¡Disfrute de su nueva actualización!

PASSENGERS AND DRIVERS SIDE CONNECTION / CONEXIÓN DEL LADO DEL PASAJERO Y CONDUCTOR



BT Digital LED Control Module(LC-DRM) for multi functional digital RGB-LED lighting (sold separately). The applications for this module are limitless and compatible for all environments, wet or dry.

Módulo de control LED digital BT (LC-DRM) para iluminación LED RGB digital multifuncional (se vende por separado). Las aplicaciones para este módulo son ilimitadas y compatibles para todos los ambientes, húmedos o secos.

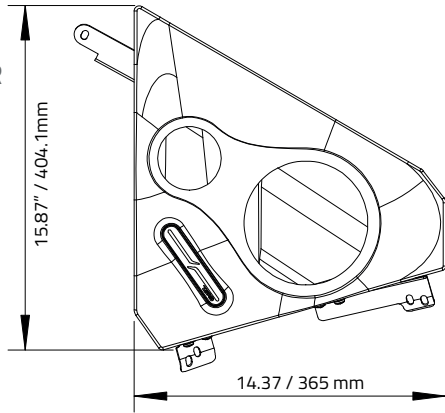
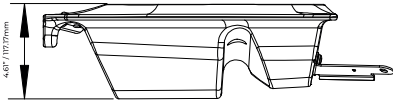


Download the **DS18 LC APP** compatible with the DS18 LC-DRM module. This App works with both Android and iPhone.

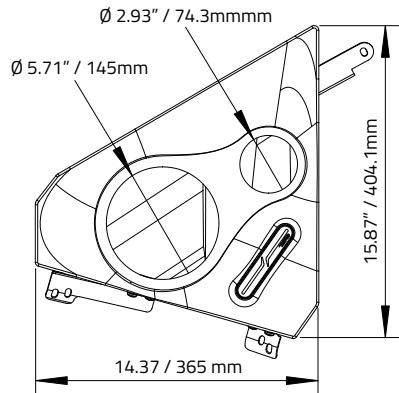
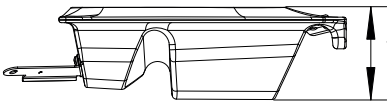
Descarga la APP DS18 LC compatible con el módulo DS18 LC-DRM. Esta aplicación funciona tanto con Android como con iPhone.

MEASUREMENTS / MEDIDAS:

DRIVER SIDE / LADO DEL CONDUCTOR



PASSENGER SIDE / LADO DEL PASAJERO



WARRANTY

Please visit our website DS18.com for more information on our warranty policy.

We reserve the right to change products and specifications at any time without notice. Images may or may not include optional equipment.



WARNING:
Cancer and Reproductive Harm.
www.P65Warning.ca.gov

GARANTÍA

Visita nuestra página web DS18.com para obtener más información sobre nuestra garantía.

Nos reservamos el derecho de cambiar productos y especificaciones en cualquier momento sin previo aviso. Las imágenes pueden incluir o no equipo opcional.



ADVERTENCIA:
Cáncer y Daño Reproductivo.
www.P65Warning.ca.gov

SLG-FKP6V2



FOR MORE INFORMATION
PLEASE VISIT
DS18.COM

#WELIKEITLOUD



DS18[®]